



INSTRUCCIONES DE MONTAJE

Volantes Deportivos (Planos/Semidesplazados/Desplazados)



Advertencia: Estas instrucciones están específicamente dirigidas para personal técnico especializado.



Antes de comenzar con la operación de montaje, lea detenidamente las instrucciones.



Advertencia: No sumergir el volante en agua u otros productos de limpieza. Para más información sobre el cuidado de los volantes, póngase en contacto con nosotros.

En caso de que el montaje no vaya a realizarse por una entidad especializada, la persona que vaya a realizar el montaje debería tener cierta habilidad y conocimientos de mecánica.



Número	Descripción
1	Tornillos M5 (x6)
2 (*)	Embellecedor
3	Pulsador
4	Volante
5	Anillo Metálico
6 (**)	Tuerca (Rosca en la caña de dirección)
7	Piña o HUB
8	Anillo Contacto
9(**)	Caña de dirección
(*) : Opcional	
(**) : Parte del vehículo	

Las piezas n.5 y n.8 puede que no sean necesarias o vengán incorporadas en la propia piña.

1.Especificaciones del volante:

Modelo del volante	Carnot/Grashof/Laplace/Biot/Mach/
Diámetro del anillo	330mm/350mm/370mm
Tipo de desplazamiento	Desplazado (90mm) / Semi (65mm)/ Plano (30mm)
Tipo de recubrimiento	Piel Vuelta/Cuero/Perforado/Madera
Color de línea	Personalizado
Color de costura	Personalizado

2.Especificaciones de la bocina: DobleV(Por defecto)/Otra

3.Especificaciones de la piña: (Según modelo y año de vehículo)



Exención de responsabilidad

Todos los pedidos concretados con DobleV Motorsport (Teléfono, Web, Mail, Verbal, RRSS), ya sea directamente o a través de un distribuidor, constituye el reconocimiento y aceptación de los siguiente:

DobleV Motorsport no toma ninguna responsabilidad por eventuales daños causados a personas o cosas. El uso de nuestros productos debe entenderse limitado únicamente a coches de carrera o colección. Los volantes originales, pueden ser sustituidos sólo por personal autorizado de las concesionarias y/o distribuidores oficiales de las casas automovilísticas. En ciertos casos puede que no sea legal el uso de nuestros productos en la vía urbana. Es responsabilidad del comprador informarse sobre la legislación aplicable en su zona.

La sustitución del volante en coches dotados con airbag inhabilitará el funcionamiento del sistema airbag tanto por el lado del conductor cuanto por el lado del pasajero anterior, o de cualquier otro airbag instalado en el automóvil.

Una instalación incorrecta puede causar un funcionamiento defectuoso de la dirección y ser causa de un accidente con posibles graves consecuencias incluso mortales para las personas. DobleV Motorsport no asegura la total compatibilidad con productos de otras marcas. En caso de que no comprendan al menos una de estas lenguas, se puede presentar la traducción del texto del presente manual del usuario al servicio al cliente de DobleV Motorsport

Responsability exemption

DobleV Motorsport does not take responsibility for possible injuries to people or damage to things. Our steering wheels and hubs are to be used for racing or collection cars only. Original steering wheels may be replaced only by specialized personnel of official dealers and/or distributors of car manufacturers.

Steering wheels replacement on vehicles equipped with airbags will disable the operation of the airbag system on the driver's side, the front passenger side, and of any other airbag installed on the vehicle.

Incorrect installation could lead to malfunctioning of the steering (gear) and cause accidents leading to possible serious consequences and even death. DobleV Motorsport does not ensure full compatibility with other brands. Should you be unable to understand one of these languages please feel free to ask the translation into your language of the text of this user's guide.

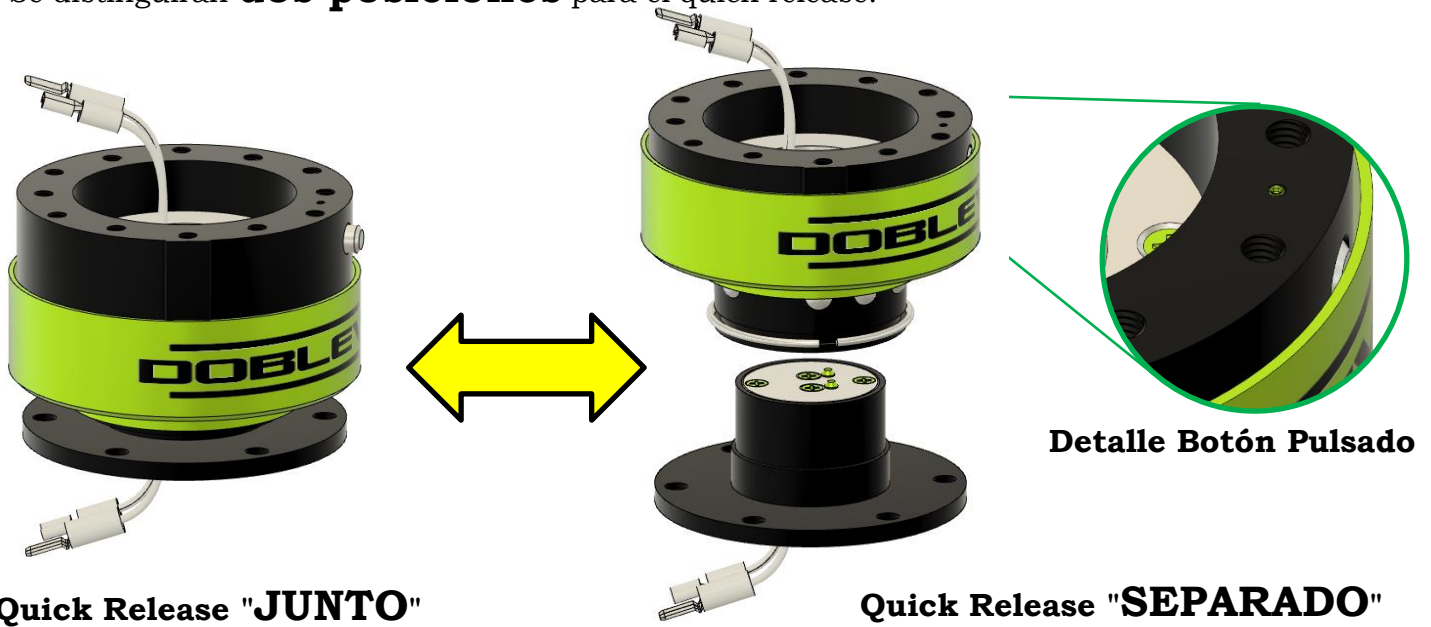


INSTRUCCIONES DE MONTAJE

Extractor rápido (Quick Release)

En primer lugar, hay que destacar que la correcta instalación del Quick Release se realizará sobre la **piña instalada previamente**.

Se distinguirán **dos posiciones** para el quick release:



Quick Release "JUNTO"

Quick Release "SEPARADO"

Separar el QR: Deslizar la parte móvil (Amarilla) hacia arriba a la vez que se mantiene pulsado el botón.

Esquema de montaje



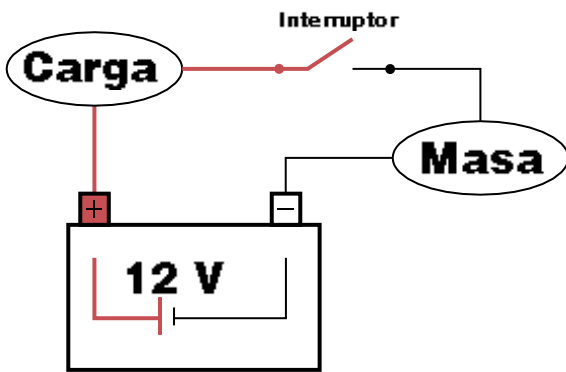
Número	Descripción
1	Tornillos M5 (x6)
2 (*)	Embellecedor
3	Pulsador
4	Volante
5	Anillo Metálico
6 (*)	QR Móvil
7 (*)	Tornillos M5 (x6)
8 (*)	QR Fijo
9 (**)	Tuerca (Rosca en la caña de dirección)
10	Piña o HUB
11	Anillo Contacto
12 (**)	Caña de dirección

(*): Opcional

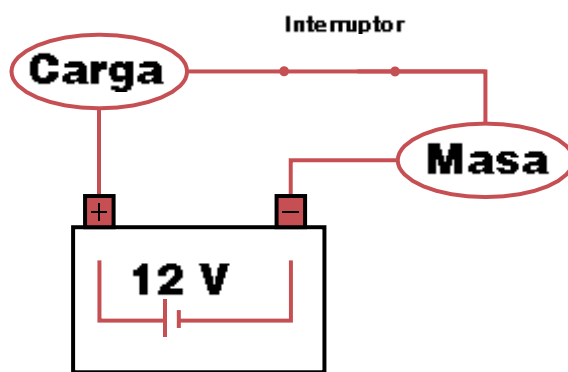
(**): Parte del vehículo

Esquema eléctrico

A continuación, se muestra el esquema eléctrico (MUY simplificado) que gobierna el funcionamiento de la mayoría de los componentes (**cargas**) del coche.



Esquema eléctrico de una carga "OFF"



Esquema eléctrico de una carga "ON"

Aplicado para el caso de estas instrucciones:

- La **carga** será la **bocina** en sí, es decir, el componente que suena cuando se cierra el circuito.
- El **interruptor** representado en el esquema eléctrico es el **pulsador** instalado en el volante. Este es el encargado de abrir o cerrar el circuito. (Cuando es pulsado, cierra el circuito y por ello la bocina suena)
- La **masa** es **cualquier parte conductora** de corriente. En los coches, el borne negativo se une al chasis. De esta forma podría decirse que ahora todo el chasis es el borne negativo de la batería.

Conexiones del Quick Release

Para el caso del quick reléase, el principio de funcionamiento del pulsador es el mismo que con solamente la pña. **Hacer llegar el terminal (+) al pulsador y, por otro lado, tenerlo conectado a masa (-).**

Por ello, si ya tenías el pulsador del claxon funcionando con la pña, incorporar el quick release no será ningún problema.

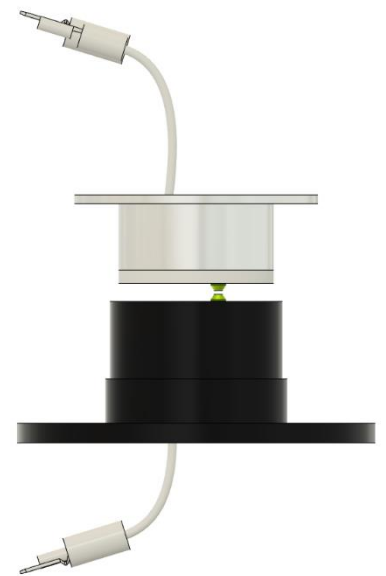
Internamente, el quick reléase tiene unos pines que entrarán en contacto una vez el QR esté en la posición "JUNTO".

De esta forma, se consigue llevar el voltaje al pulsador del claxon.

Simplemente, conecte a la parte QR_Fija el cable (+) de la pña.

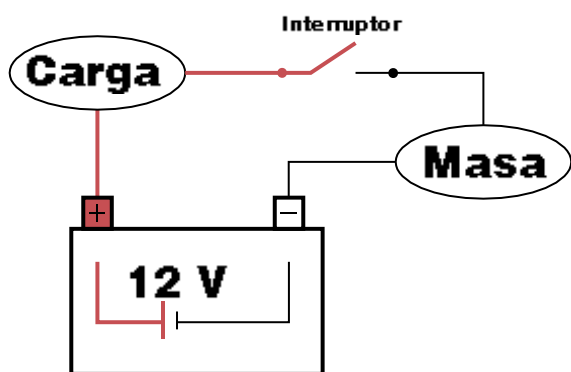
Por otro lado, conecte a la parte QR_Móvil la bocina.

Existen 2 cables. Uno llevará el positivo y el otro se usará para hacer masa. Este segundo cable es opcional, ya que se puede hacer masa con el propio aro del Quick Release.

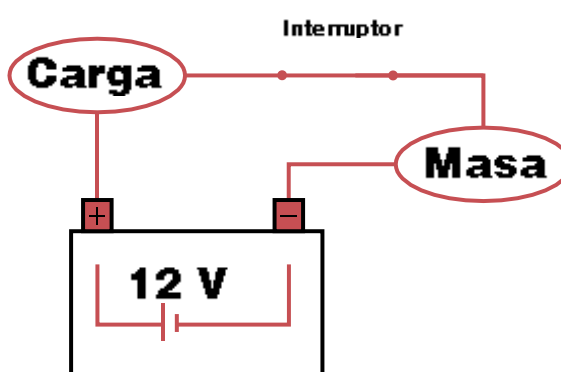


Esquema eléctrico

A continuación, se muestra el esquema eléctrico (MUY simplificado) que gobierna el funcionamiento de la mayoría de los componentes (**cargas**) del coche.



Esquema eléctrico de una carga "OFF"



Esquema eléctrico de una carga "ON"

Aplicado para el caso de estas instrucciones:

- La **carga** será la **bocina** en sí, es decir, el componente que suena cuando se cierra el circuito.
- El **interruptor** representado en el esquema eléctrico es el **pulsador** instalado en el volante. Este es el encargado de abrir o cerrar el circuito. (Cuando es pulsado, cierra el circuito y por ello la bocina suena)
- La **masa** es **cualquier parte conductora** de corriente. En los coches, el borne negativo se une al chasis. De esta forma podría decirse que ahora todo el chasis es el borne negativo de la batería.

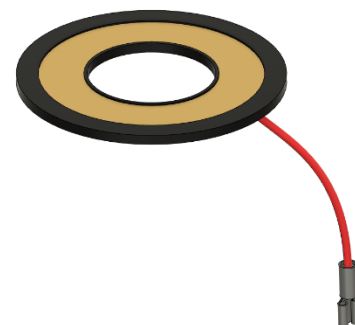
Conexiones del claxon

1. Localizar el cable (+) que alimentaba el claxon en el volante de serie.

La mayoría de los coches que **no tienen cable** como tal. Estos tendrán un **aro metálico** o un **vástago**. El volante de serie estaba en contacto con dicha pieza. Suelen ser de latón (dorado) o cobre.

Para estos casos, las piñas vienen preparadas con un material conductor en la parte inferior. Asegúrese de que este **aro metálico y el vástago del coche estén en contacto**. A este aro metálico estará soldado el cable que posteriormente habrá que conectar al pulsador.

Para modelos **con airbag**, un buen truco para localizar el cable (+) del claxon es ir tocando cada terminal con una masa, hasta dar con el cable que accione la bocina.



2. Conectar el cable (+) a cualquiera de los dos terminales del pulsador.
3. Finalmente, hay que asegurar que el **pulsador hace masa** en algún lado. Esto se puede lograr con el anillo que adjuntamos con la piña. Los pulsadores tienen en su lateral un saliente metálico en forma triangular. Con hacer que dicho metal toque algo conductor el montaje estaría completado. También se puede utilizar el terminal libre en el pulsador, para llevar un cable a masa.

